



Администрация Пермского муниципального округа Пермского края  
Комитет имущественных отношений

## РАСПОРЯЖЕНИЕ

04.06.2024

№ 1569

### **Об установлении публичного сервитута на часть земельного участка**

В соответствии со ст. 23, гл. V.7 Земельного кодекса Российской Федерации, Федеральным законом от 25.10.2001 № 137-ФЗ «О введении в действие Земельного кодекса Российской Федерации», пп. 3.2.5 п. 3.2 разд. 3 Положения о комитете имущественных отношений администрации Пермского муниципального округа, утвержденного решением Думы Пермского муниципального округа Пермского края от 29.11.2022 № 48, на основании ходатайства акционерного общества «Газпром газораспределение Пермь» (ИНН 5902183841, ОГРН 1025900512670) (далее - АО «Газпром газораспределение Пермь») от 20.05.2024 № 6486:

1. Установить в интересах АО «Газпром газораспределение Пермь» публичный сервитут площадью 494 кв.м на часть земельного участка:

- с кадастровым номером 59:32:3250002:566 (494 кв.м), расположенный по адресу: край Пермский, р-н Пермский, с/пос. Култаевское, с. Култаево.

Цель: Для размещения линейных объектов системы газоснабжения, которые необходимы для организации газоснабжения населения, подключения (технологического присоединения) к сетям инженерно-технического обеспечения: «Газопровод-ввод до границы земельного участка по адресу: ул. Ветвистая 4, кв-л Копыловский».

Срок: 49 лет.

2. Утвердить границы публичного сервитута земельного участка, указанного в п. 1 настоящего распоряжения, согласно прилагаемой схеме расположения границ публичного сервитута.

3. Срок, в течение которого использование указанного в п. 1 настоящего распоряжения земельного участка в соответствии с их разрешенным использованием будет невозможно или существенно затруднено в связи с осуществлением сервитута – не установлен.

4. Порядок установления зон с особыми условиями использования территорий и содержание ограничений прав на земельные участки в границах

таких зон установлен Постановлением Правительства РФ от 20.11.2000 № 878 «Об утверждении правил охраны газораспределительных сетей». Охранная зона газораспределительной сети - территория с особыми условиями использования, устанавливаемая вдоль трасс газопроводов и вокруг других объектов газораспределительной сети в целях обеспечения нормальных условий ее эксплуатации и исключения возможности ее повреждения.

5. Плата за публичный сервитут устанавливается в соответствии с Федеральным законом от 29.07.1998 № 135-ФЗ (ред. от 19.12.2022) «Об оценочной деятельности в Российской Федерации» и методическими рекомендациями, утверждёнными приказом Минэкономразвития России от 04.06.2019 № 321.

6. Комитету имущественных отношений администрации Пермского муниципального округа в течение 5 рабочих дней со дня подписания настоящего распоряжения:

6.1. направить настоящее распоряжение в Управление Федеральной службы государственной регистрации, кадастра и картографии по Пермскому краю;

6.2. направить настоящее распоряжение в АО «Газпром газораспределение Пермь»;

6.3. разместить настоящее распоряжение на официальном сайте Пермского муниципального округа в информационно-телекоммуникационной сети «Интернет» ([www.permokrug.ru](http://www.permokrug.ru)).

7. АО «Газпром газораспределение Пермь» привести земельные участки в состояние пригодное для использования в соответствии с разрешенным использованием в срок не позднее 3 (трех) месяцев после завершения строительства или реконструкции инженерного сооружения, для размещения которого был установлен публичный сервитут.

8. Настоящее распоряжение вступает в силу со дня его подписания.

9. Контроль исполнения распоряжения возложить на заместителя председателя комитета М.В. Королеву.

Председатель комитета

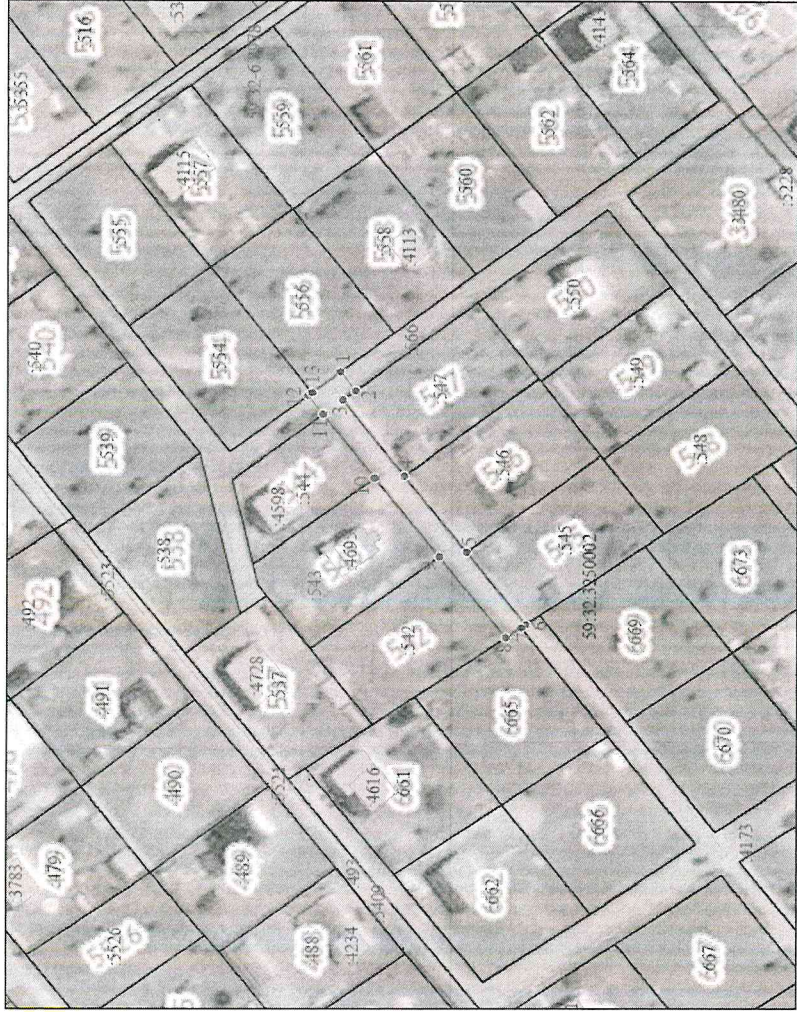


Е.А. Демидова

## СХЕМА РАСПОЛОЖЕНИЯ ГРАНИЦ ПУБЛИЧНОГО СЕРВИТУТА

«Газопровод-ввод до границы земельного участка по адресу: ул. Ветвистая 4, кв-л Копыловский»

Местоположение: Пермский край, Пермский муниципальный округ, кв-л Копыловский, район с. Кутылово  
Общая площадь земельного участка или части земельного участка, кв. м: 494  
Категория земель: земли населенных пунктов  
Кадастровый номер земельного участка: 59:32:3250002:566



Масштаб 1:1000

Условные обозначения:

- 1 — проектная граница публичного сервитута
- 2 — граница земельного участка ранее учтенного в ЕГРН
- граница кадастрового квартала
- граница муниципального образования
- 59:32:3250002 — граница объекта капитального строительства ранее учтенного в ЕГРН
- 566 — кадастровый номер квартала
- кадастровый номер земельного участка (объекта капитального строительства) в кадастровом квартале
- местоположение проектируемого сооружения (газопровод-ввод в подземном исполнении с кранами под ковером, выходящим на поверхность)
- существующий газопровод

Обозначение характерных точек границы	Координаты, м (МС-89 зона 2)		Метод определения координат и Средний квадратический погрешность по координатам характерной точки
	X	Y	
1	506553.30	2213046.33	Метод ступенчатых геодезических измерений, 0,10
2	506549.54	2213045.66	Метод ступенчатых геодезических измерений, 0,10
3	506552.77	2213043.31	Метод ступенчатых геодезических измерений, 0,10
4	506537.50	2213024.43	Метод ступенчатых геодезических измерений, 0,10
5	506531.99	2213008.24	Метод ступенчатых геодезических измерений, 0,10
6	506507.21	2212986.98	Метод ступенчатых геодезических измерений, 0,10
7	506508.37	2212986.19	Метод ступенчатых геодезических измерений, 0,10
8	506512.25	2212983.65	Метод ступенчатых геодезических измерений, 0,10
9	506528.80	2213004.12	Метод ступенчатых геодезических измерений, 0,10
10	506544.84	2213023.96	Метод ступенчатых геодезических измерений, 0,10
11	506557.63	2213009.78	Метод ступенчатых геодезических измерений, 0,10
12	506501.41	2213044.45	Метод ступенчатых геодезических измерений, 0,10
13	506500.38	2213045.19	Метод ступенчатых геодезических измерений, 0,10
1	506553.30	2213046.33	Метод ступенчатых геодезических измерений, 0,10